



Arkhaia Anatolika
Anadolu Arkeolojisi Arařtırmaları Dergisi
The Journal of Anatolian Archaeological Studies
Volume 1 (2018)

Alaca Hyk Erken Tun ađı Krali Mezarları ve İviz İdoller
Alaca Hyk Tombs of the Early Bronze Age and Twin Idols

Geliř Tarihi: 31.08.2018 | Kabul Tarihi: 12.11.2018 | Online Yayın Tarihi: 15.11.2018

Makale Knyesi: A. ınarođlu, "Alaca Hyk Erken Tun ađı Krali Mezarları ve İviz İdoller", *Arkhaia Anatolika* 1 (2018), 1-14. DOI: 10.32949/Arkhaia.2018.0



Arkhaia Anatolika, Anadolu Arkeolojisi Arařtırmaları Dergisi "Aık Eriřimli" (Open Access) bir dergidir. Kullanıcılar, dergide yayınlanan makalelerin tamamını tam metin olarak okuyabilir, indirebilir, makalelerin ıktısını alabilir ve kaynak gstermek suretiyle bilimsel alıřmalarında bu makalelerden faydalanabilir. Bunun iin yayıncıdan ve yazar(lar)dan izin almasına gerek yoktur.

Dergide yayınlanan makalelerin bilimsel ve hukuki sorumluluđu tamamen yazar(lar)ına aittir.

Arkhaia Anatolika, The Journal of Anatolian Archaeological Studies follows Open Access as a publishing model. This model provides immediate, worldwide, barrier-free access to the full text of research articles without requiring a subscription to the articles published in this journal. Published material is freely available to all interested online readers.

The scientific and legal propriety of the articles published in the journal belongs exclusively to the author(s).



Arkhaia Anatolika

arkhaiaanatolika.org
Arkhaia Anatolika 1 (2018) 1-14
DOI: 10.32949/Arkhaia.2018.0

Alaca Höyük Erken Tunç Çağı Krali Mezarları ve İkiz İdoller

Alaca Höyük Tombs of the Early Bronze Age and Twin Idols

Aykut ÇINAROĞLU*

Özet

Alaca Höyük Erken Tunç Çağı kral mezarlarında ele geçen madeni eserler, Ön-Asya Arkeolojisi buluntuları içinde en önemli eser gruplarından birini oluşturmaktadır. Erken Tunç Çağı III evresinde Alaca Höyük'te hüküm süren bir sülalenin üyeleri olarak kabul edebileceğimiz bu mezarlara gömülenlerin kimliklerini, elbette bu dönemde henüz yazı kullanılmadığından bilemiyoruz. Ancak Alaca Höyük'ün küçük bir krallığın ya da beyliğin güçlü ve zengin merkezi ve söz konusu mezarların da yerel otoriteyi elinde bulunduran aile mensuplarına ait olduğu düşünülen, elit bir kesimin mezarları olduğu açıktır. Bu yazıda, mezarlara gömülmüş olan elitist kesimin ölü hediyeleri içinde ele geçen bir mobilya süslemesi olduğu düşünülen arkeoloji literatürüne ikiz idoller olarak geçen bu objelerin ve dönemin genel bir değerlendirilmesi yapılmıştır.

Anahtar Kelimeler: Alaca Höyük, krali mezar, ikiz idoller, Erken Tunç Çağı, Anadolu

Abstract

The metal artifacts found in the King's tombs of the Early Bronze Age at Alaca Höyük constitute one of the most important work groups within Near East archeology finds. We don't know the identities of those buried in these tombs, which we can accept as members of a dynasty in Alaca Höyük during the Early Bronze Age III period. Because the writing hasn't been used yet in this period. However, Alaca Höyük is a strong and rich center of a small kingdom, and the tombs belong to family members who have a local authority and belong to them. For this reason it is obvious that the graves belong to an elite group. In this article, a review of these objects and a period of time were made in the archaeological literature which is thought to be a furniture ornament found in the dead gifts of the elitist section buried in the graves, which are referred to as twin idols.

Keywords: Alaca Höyük, King's tombs, twin idols, Early Bronze Age, Anatolia

Giriş

Çorum'un Alaca ilçesi yakınlarındaki Alaca Höyük 1835 yılında W. C. Hamilton tarafından, o zamanki adıyla İmat/Höyüğü olarak bilim alemine tanıtılmıştır¹. Hamilton

* Prof. Dr. Aykut Çınaroğlu, Ankara Üniversitesi Dil ve Tarih Coğrafya Fakültesi, Protohistorya ve Ön-Asya Arkeolojisi Bölümü (emekli), Korkutreis Mahallesi, Strazburg Caddesi, No: 5/4 Sıhhiye, Çankaya/ Ankara.
e-mail: aykut_cinaroglu@hotmail.com

¹ Hamilton 1842, *passim*.

1835'te yaptığı gezide Höyük'ten geçerken Sfenksli Kapı'yı ayakta görmüş ve 1842'de batı dünyasına Hititler'e ait olduğunu bilmeden tanıtmıştır².

H. Barth 1858'de, A. D. Mordmann 1861'de, W. Ramsey ve Wilson ise 1881'de höyüğü ziyaret etmiştir. H. G. Van Lennep, *Sfenksli Kapı* ile kabartmalarının bir plan taslağını "Travel in Little Known Parts of Asia Minor" de yayımlamıştır. G. Perrot 1861'de Anadolu'daki gezisinde höyüğü de programına almış, *Sfenksli Kapı'nın sağ ve solundaki iki adet kulenin planlarını çizmiştir. Orthostatlardaki kabartmalardan birini meydana çıkarmış ve anıtın diğer Anadolu eserleriyle birlikte Hititler'e ait olduğunu "Exploration Archaeologique de La Galatie et de La Bithinie 1872" de ilk defa bilim alemine duyurmuştur³.*

E. Chantre 1893'te resmi ve meşhur gezisinde ilk olarak höyüğe gelerek *sfenkslerin arasındaki koridorda çalışmıştır (fig. 1a-b). İki sfenks arasındaki dört köşe dehlizi ve gerisindeki ikinci kapıyı açarak, anıtların kopyalarını çıkarır ve fotoğraflarını çeker. E. Chantre'de, G. Perrot gibi buranın bir tapınak kapısı olduğunu düşünür. Sfenksli Kapı'nın güneyindeki tarlada bulunan aslan ve boğaları da görür⁴. 1894'te tekrar höyüğe uğrayarak bazı kabartmaları götürmek ister. Bu hareket yerli halkı fazlaca sinirlendirip gücendirince, höyükte fazla kalamaz.*



Figür 1a-b: Alaca Höyük'ün kabartmalı *orthostat*larının açığa çıkarılışı (Liverpool Üniversitesi arşivinden)

Bu gezginlerin Alaca Höyük'ü tanıtmaları birçok bilim insanının burayla ilgilenmesine neden olmuştur. Macridy Bey'in 1907 yılındaki kazısını takiben⁵ 1910'da R. C. Thompson burada bulduğu taş baltayı yayınlamıştır. Daha sonra höyüğü ziyarete gelen Chicago heyetinden H. H. von der Osten bilimsel tanıtımı kapsamlı bir şekilde yapmıştır⁶. 1907 yılından 1935'e kadar Alaca Höyük'te başka çalışma yapılmamış, ancak ünü arkeoloji dünyasında yer etmeye başlamıştır.

Alaca Höyük kazıları başlamadan önce çeşitli kurtarma kazıları Hamit Zübeyr Koşay tarafından Atatürk'ün isteği üzerine gerçekleştirilmiştir. Ele geçen eserler o dönemlerde Anadolu Arkeolojisinde önemli bir yer almıştır. 1935'ten önce yapılmış olsalar dahi, Atatürk'ün büyük ilgi gösterdiği ve yurt çapında belli hedeflere yöneltilen kazılarla kıyaslanamazdı. Bu yüzden Alaca Höyük kazısı, Türkiye Cumhuriyeti Devri'nde ilk milli kazı sayılmakta ve arkeoloji literatüründe yerini almış bulunmaktadır. Atatürk'ün talebi ile yurt dışında arkeoloji eğitimi alıp gelen Remzi Oğuz Arık, o dönemde Boğazköy'deki Hattuşaş kazılarını yürüten Kurt Bittel'in da önerisi ile hiç görmediği ancak kitaplardan tanıdığı Alaca Höyük'te çalışmalara başlamıştır. Kurt Bittel'in, Boğazköy ve yakınındaki

² Çınaroğlu - Çelik 2010, 35.

³ Perrot - Chipiez 1890, 173.

⁴ Chantre 1898, 9.

⁵ Macridy 1908, 1-29.

⁶ von der Osten 1929, 98.

Alaca Höyük'te kazıların ve karşılaştırmasının yapılması şeklindeki görüşünü⁷ kabul eden Atatürk o dönemde devletin bütçesini de dikkate almış, ilk kazı mevsiminde kendi cebinden 3000 lirayı Afet İnan'a vererek, kazı giderlerinin karşılanmasını sağlamıştır⁸.

İlk milli kazı olan Alaca Höyük kazısı, 22 Ağustos 1935 günü başladığı zaman, Höyük Köyü ören yerinin üzerinde bulunuyordu (fig. 2) . Bunu dikkate alan Alaca Höyük kazısının ilk başkanı Remzi Oğuz Arık, araştırmalarına köy meydanında ve ören yerinin çevresinde başlayabilmişti⁹ (fig. 3). Kazının başlangıcından kısa bir süre sonra, Erken Tunç Çağı kral mezarlarından bazıları bulundu. Atatürk'ün emriyle ören yeri üzerindeki Alaca Höyük Köyü ovaya taşınmıştır. Ayrıca 1936 yılından itibaren de ilk milli kazının başkanlığı, Dr. Hamit Zübeyr Koşay'a verilmiştir. Kazının ikinci yılından itibaren Alaca Höyük'ün tabakalaşması belirlenerek, yayımlar buna göre yapılmaya başlanmıştır¹⁰.



Figür 2: Alaca Höyük ve üzerindeki Höyük Köyü (H. Z. Koşay arşivinden)



Figür 3: Alaca Höyük Kazıları'nın 1935-37 yıllarındaki görünümü (H. Z. Koşay arşivinden)

1935 yılında Erken Tunç Çağı'na tarihlenen üç krali mezara ilave olarak, 1936 yılında üç krali mezar daha bulunmuştur. Ayrıca, 2. kültür katı diye tanımlanan yapı katında bol miktarda Hitit Çağı'na ait eserler de ele geçmiştir¹¹. 1937-1939 yılları arasında yapılan kazılarda ise daha önce bulunan altı mezara ilaveten yedi mezar daha eklenmiştir. Kalkolitik Çağ'dan, Demir Çağı'na kadar kesintisiz devam eden 14 ayrı yapı katının oluşturduğu kronolojiye sahip olan bu höyükte iki önemli kültür katmanı olan 2.3a-b ve 4a-b yapı katları Hitit dönemi kültürünü temsil ederken 5., 6., 7., 8. yapı katları Erken Tunç Çağı'na tarihlendirilmektedir. Bu iki kültür katmanında ele geçen buluntular Anadolu arkeolojisine önemli katkılar sağlamıştır.

Anadolu'da MÖ 3. binyılda yaşanmış olan ve üç aşamada ele alınan, tuncun gittikçe yaygınlaşan kullanımıyla belirlenen Erken Tunç Çağı, madenin insan yaşamında daha çok yer almasıyla da ilişkilendirilebilecek kültürel, siyasal ve sosyal alanda gelişmelerin ve değişimlerin hız kazandığı bir dönemdir. Maden işleme teknolojisinde kalayın kullanımının artmış olması, Anadolu toprakları dışında yaşayan topluluklar ile ticaret yapılmasına sebep olmuştur.

⁷ Bittel 1982, 125-127.

⁸ Çınaroğlu - Çelik 2010, 56.

⁹ 1935 yılı kazı çalışmalarının geniş değerlendirmesi için bkz. Arık 1937a, *passim*; Arık 1937b, 210-221.

¹⁰ Koşay 1938, *passim*; Koşay 1951, *passim*.

¹¹ Koşay 1938, *passim*.

Erken Tunç Çağı'nda Anadolu'nun Siyasi Görünümü

Anadolu'nun bulunduğu coğrafi konum, jeopolitik açıdan tarihsel gelişimde büyük rol oynamış olup farklı alt bölgelere sahip olması ve buna bağlı olarak farklı tarihsel gelişim çizgilerinin oluşmasına neden olmuştur. Anadolu'nun henüz tarihsel çağlara girmemiş olduğu Erken Tunç Çağı'nın son evresindeki genel siyasi görünümü ortaya koyabilmek için öncelikle arkeolojik kazıların sonuçlarını ve en önemlisi bu dönemde Anadolu'da yaşayan toplulukların iletişimde bulunduğu, sınırlarının dışındaki farklı medeniyetlerle olan ilişkilerini göz önünde bulundurmak gerekir. Anadolu'da yaşayan toplulukların sosyal, siyasi ve ekonomik yapıları ile ilgili bilgilerin Mezopotamya'daki yazılı metinlerden öğrenilmiş olması, dönemin önemli bir özelliğini ortaya koymaktadır. Bu yazılı belgelerden edinilen bilgi ve yapılan kazıların sonuçları birlikte değerlendirildiğinde, doğal ve siyasi zorunluluklarla sınırlanmış bölgelerde, çevresindeki daha küçük yerleşmeleri kontrol eden bir kentin merkezi olduğu beyliklerin bulunduğu genel siyasi görünümünden söz edilebilir¹².

Anadolu'da Erken Tunç Çağı kültürü yaşanırken, Mezopotamya bölgesindeki yerleşmeler kentsel gelişimlerini güçlü bir devinimle devam ettirmiştir. Diğer yandan Transkafkas kökenli bazı gruplar ise Doğu Anadolu Bölgesi ve özellikle Fırat Havzası'na gelip yerleşerek, büyük kültür değişimlerine yol açmışlardır. Ayrıca Anadolu topraklarında etrafı kale duvarları ile tahkim edilmiş ve silahlı güçleri olan küçük şehir devletleri kurulmuştur. Anadolu toplumlarının henüz yazıyla tanışmadıkları bu devirde Mezopotamya uygarlığı olan Akkadlar kendi memleketlerinin sınırlarını aşarak Anadolu'nun iç kısımlarına kadar ulaşmıştır. Akkad Devleti'nin krallarından olan Sargon (MÖ 2334-2279) Anadolu halkı ile ticaret yapan ve baskılara maruz kalan Akkadlı tüccarların isteği üzerine Anadolu'ya asgari amaçlı sefer düzenlemiştir. Sargon'un torunu Naramsin'in metinlerinde, Hatti Ülkesi ve kralından bahsetmesi, Orta Anadolu'nun kuzeyi için büyük önem taşımaktadır. "Hatti Ülkesi" olarak adlandırılan Orta Anadolu'nun kuzeyindeki yerel Hattili halkın oluşturduğu "Hatti Beyliği" ve kralı Pampa'nın adı; bu metinlerde Akkad Kralı Naramsin'e karşı birleşen 17 kent beyliğinden biri olarak geçmektedir¹³. Burada dikkat çekici olan Anadolu'da olduğu kesinlikle bilinen üç şehir ve kralından bahsedilmesi ve bunların bir araya gelerek ortak düşmanla mücadele etmiş olmalarıdır¹⁴. Bu beyliklerin en belirgin özellikleri yönetici bir sınıf tarafından idare edilmeleri, ticari faaliyetlere katılmaları ve şehirlerinin surlarla çevrili olmasıdır. Yönetici, asker ve tüccarların olması aynı zamanda sınıflı toplum yapısının oluştuğunu göstermesi bakımından önemlidir¹⁵.

Naramsin ve Sargon kendi başarılarını anlattıkları yazılı metinler bırakmışlardır. Bu metinlerde Anadolu'da bey/kral gibi yerel yöneticilerin idaresinde kent devletlerinin sosyal-siyasal ve ekonomik görüntüsünü anlatmışlardır. Akkadlı Sargon zamanında Anadolu'da tüccarlığı meslek olarak edinen kişilerin var olduğu, bunların yerli tüccarlar olabilecekleri gibi, Mezopotamyalı tüccarlar olabilecekleri de muhtemeldir. Yazılı kaynaklarda varlığından bahsedilen bu tüccarlar, son dönemlerde Anadolu ticaret ağı¹⁶ veya Anadolu kervan yolları¹⁷ gibi isimlerle anılan ve Erken Tunç Çağı sonlarında var olduğu düşünülen ticaret sistemi ve bunun arkeolojik yansımaları ile uyumaktadır.

Bu çağda Anadolu'da her ne kadar daha önceki yerleşimlerin devam ettiği görülse de yerleşme sayısında büyük bir artış yaşanmış ve nüfusta hareketlilik ve yoğunluk başlamıştır. Aynı zamanda bölgeler arası ulaşım artmış ve buna ek olarak ticari alanda son derece önemli

¹² Yiğit 2003, 167.

¹³ Güterbock 1938, 67.

¹⁴ Yiğit 2000, 23.

¹⁵ Joukowsky 1996, 144.

¹⁶ Şahoğlu 2005, 341.

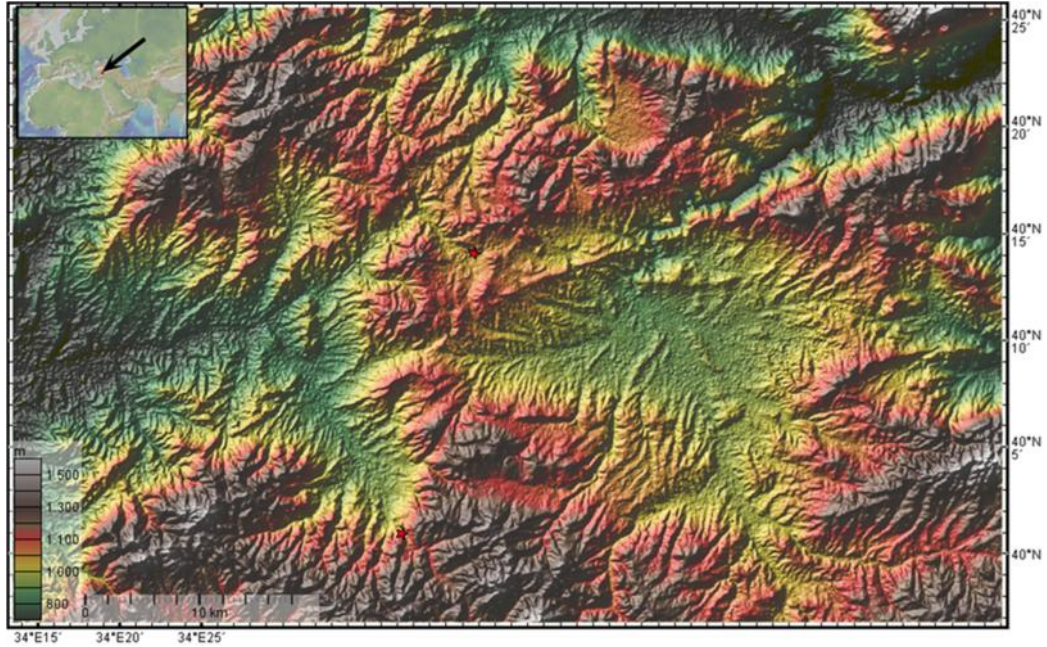
¹⁷ Efe 2007, 47-64.

ilişkiler kurulmuştur. Özellikle Orta Anadolu'nun kuzeyinde Alaca Höyük, Mahmatlar, Horoztepe gibi mezarlıklarda veya Eskiypar Hazinesi'nde ele geçen madeni eserler bölgedeki zenginliğin yanında, lüks prestij mallarına sahip yönetici sınıfın varlığını kanıtlamaktadır. Erken Tunç Çağı şehirleri arasında Hatti yöneticilerine ait olduğu düşünülen mezarların bulunduğu Alaca Höyük bunlar arasında önemli bir yer teşkil etmektedir.

Metalin her zaman statü sembolü olarak görülmesi sosyal yapıda değişimi tetiklemiştir. Bundan hareketle; altın, gümüş ve kalayın çıkarılıp dağıtımının kontrolü sosyal statüde hiyerarşik düzenlemeyi hızlandırmıştır. Bu da ticaretle zenginleşen Anadolu'nun ilk prensliklerine sebep olmuştur¹⁸. Anadolu'nun bu zenginliği, kuşkusuz Akkad (MÖ 2334-2193) ve Post-Akkad (MÖ 2192-2112) döneminden itibaren Mezopotamya krallarının dikkatini çekmiştir. Dolayısıyla, Erken Tunç Çağı'nın sona ermesinin hemen ardından başlayan Assur Ticaret Kolonileri Çağı ile kurulan ticaret sistemi tesadüf olmamakla birlikte; temelleri Erken Tunç Çağı'na kadar uzanan ilişkilerin sonucunda geliştirilmiş bir organizasyon olarak düşünülmelidir. Yerel gücü elinde bulunduranlar elit veya prens gibi farklı isim ve önermelerle anılsalar da Alaca Höyük gibi zengin buluntulara sahip mezarlar bölgenin zenginliğini göstermesinin yanında; yönetici, zanaatkar gibi sınıflardan oluşan tabakalı toplum yapısının bir yansıması olarak değerlendirildiğinde, büyük öneme sahip olduğu görülmektedir.

Alaca Höyük'te Erken Tunç Çağı Krali Mezarları

Alaca Höyük gerek binlerce yıllık yerleşim tabakasını verebilmesi açısından gerekse büyük ve merkezi oluşuyla Anadolu için tipik bir höyüktür¹⁹. Çorum'un Alaca ilçesi yakınlarındaki Alaca Höyük, Hititlerin başkenti Hattuşaş'a günümüz karayolu ile 35 km uzaklıkta, Kızılırmak'ın suladığı kavis içinde yer alır (har. 1).



Harita 1: Alaca Höyük'ün coğrafi konumu

Kalkolitik Çağ'dan, Demir Çağı'na (Frig?) kadar kesintisiz devam eden 14 ayrı yapı katının oluşturduğu kronolojiye sahip olan bu höyükte 5.,6.,7.,8. yapı katları Erken Tunç Çağı'na tarihlendirilmektedir.

¹⁸ Şahoğlu 2005, 341.

¹⁹ Naumann 1971, 198.

Bu döneme ait çok önemli buluntular veren 13 mezar, höyüğün güney-doğu eteğinde doğu-batı yönlü bir yarığın doğu kesiminde ortaya çıkarılmıştır²⁰. Yeniden eskiye 5., 6., 7. yapı katlarına ait olduğu düşünülen mezarların içerisine bırakılan ölü hediyeleri mezarlara kimlerin gömülmüş olabileceği yolunda yorumlar yapılmasına neden olmuştur. Altın ve gümüşün yoğun olarak kullanıldığı bu çağda belli merkezlerde, özellikle Alaca Höyük'te ele geçen buluntular nitelik ve nicelik açısından dikkat çekicidir (fig. 4). Alaşımli bakır kullanılarak değişik formlarda metalden dökülerek biçimlendirilmiş silahlar, dini inançları yansıttığı kabul edilen ve farklı geometrik formlardan oluşturulan semboller ile anatomik açıdan başarılı bir şekilde yapılmış hayvan figürleri yüksek düzeyde bir işçiliğe sahiptir. Ayrıca mezarlarda ele geçen altın-gümüş-elektrum gibi farklı metallerden elde edilmiş ve değerli taşlarla süslenmiş mücevherler, kadehler ve süsleme objeleri ise bu mezarlarda yatan elitist kesimin toplumsal statüleri hakkında bize bilgi de vermektedir. Alaca Höyük mezar buluntuları, Erken Tunç Çağı'nda sanat ve maden işçiliği ile önemini ve etkisini göstermiştir.



Figür 4: Alaca Höyük Eski Tunç Çağı krali mezarlarında ele geçen buluntulardan örnekler

Alaca Höyük'ün III. kültür katına ait bu mezarlardan çıkan zengin buluntular, gömünün Erken Tunç Çağı'nın son evresinde, yani Erken Tunç Çağı III evresinde yapıldığına işaret etmektedir. Erken Tunç Çağı III evresi, III. kültür katının 5. ve 6. yapı katlarını kapsamaktadır²¹. 1935 ve 1939 yılları arasında gerçekleştirilen ilk dönem kazılarında açığa çıkarılan ve "kraliyet mensupları" ile ilişkilendirilen zengin gömü hediyelerine sahip mezarlar arkeoloji dünyasında büyük yankı uyandırdıysa da, daha sonrasında yürütülen çalışmalarda Erken Tunç Çağı oldukça ihmal edilmiştir. Alaca Höyük ve sonrasında gerçekleştirilen diğer Orta Anadolu Erken Tunç Çağı araştırmaları, "çekirdek bölge" olarak tanımlanan Çorum ve çevresinde, madencilik faaliyetleri ile ünlü ve ormanlarla kaplı bir

²⁰ Koşay - Akok 1966, 135-147.

²¹ Koşay - Akok 1966, 5.

coğrafyada yaşayan yüksek bir kültürün varlığını ortaya koymuştur²². Gerek Mezopotamya yazılı kaynakları, gerek daha sonrasında Hitit yazılı kaynaklarından edindiğimiz bilgiler neticesinde bu yüksek kültürü yaratan halkın adı "Hatti" olarak anılmaktadır. Zira bu mezarlarda açığa çıkartılan standartlar, Güneş Kursları, altın, gümüş ve tunç kap kacaklar, takılar ve mobilya aksamaları, bilim alemi ve aydın kesimce çok iyi tanınmaktadır. Bunlar arasından özellikle standartlar/Güneş Kursları yanlış bir algılama ile "Hitit Güneş Kursları" olarak yaygın bir şekilde anılmaktadır. Halbuki bu eserler, Hititler'in Anadolu'ya gelişlerinden yaklaşık 300-350 yıl öncesine, Erken Tunç III evresine, bir başka deyişle Hatti Çağı'na aittir. Bu nedenle Alaca Höyük krali mezarları, Hatti prens ve prenseslerine ait olmalıdır. Ancak Erken Tunç Çağı III evresinde Alaca Höyük'te hüküm süren bir sülalenin üyeleri olarak kabul edebileceğimiz gömülenlerin kimliklerini, elbette henüz yazı kullanılmadığından bilemiyoruz.



Figür 5 a-b: Alaca Höyük Eski Tunç Çağı krali mezarlarından genel görünüşler (Hamit Zübeyr Koşay arşivinden)

Bu mezarlar, dikdörtgen formda oda mezar şeklindedir. Mezar çukurunun çevresi, irili ufaklı taşlarla çevrilidir. Bazı mezarların tabanları kerpiç döşelidir. Mezar çukurları doğu-batı istikametinde açılmış olup, ölçüleri birbirinden farklılık gösterir²³. Derinlikleri 0,75 m'den fazla değildir. M.C. Mezarı'nın birden fazla gömüyü ihtiva ettiği düşünülürse de bu kanıtlanamamıştır. Özgüç, bu mezarın taş örgüsünde üç evre saptamıştır. Mezarların üstü ahşap örgüdür. Uzunlamasına konulan hatıllar ve bunların üzerine bırakılan kirişlerin üstü kalın bir şekilde kumla karışık toprakla örtülmüştür²⁴ (fig. 5a-b, fig. 6). Mezarların üzerine düzenli bir şekilde öküz başı ve bacak kemikleri dizilmiştir. Anadolu'ya özgü bu adet, ölü yemeği kültürle ilgilidir.

Bütün mezarlarda ölüler sağ yanlarına yatırılarak, *hoker* durumunda; başları batıya, bacakları doğuya bakacak şekilde gömülmüşlerdir (fig. 7). Ölüler ya mezarın ortasına ya da kuzeybatı kenarına konulmuştur. Süs eşyalarına ve buluntulara göre ölülerin mezarlara giyimli olarak gömüldükleri düşünülmektedir.

13 mezar üç farklı yapı katına tarihlendirilmiştir (yeniden eskiye 5., 6., 7. yapı katları). H, S, B, D, R ve T mezarları 5. yapı katına aittir. A1 ve T1 5. ve 6. yapı katları arasındadır. A,C ve E mezarları 6. yapı katına son olarak F, K ve L mezarları 7. yapı katına aittir²⁵. Mezarların üzerinde yanmış bir tabaka vardır. Erken Tunç Çağı sonu bir yangınla sona erdiği ve höyüğün genelinde bu yangın tabakasının saptandığı bilinmektedir. Son yıllarda yapılan

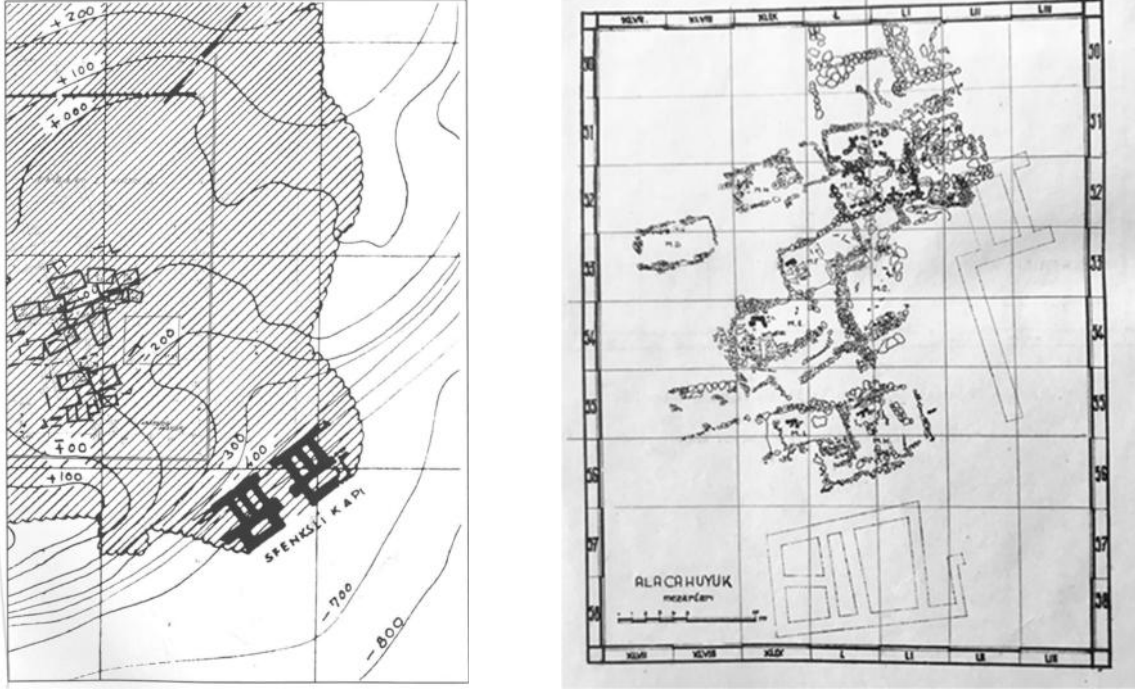
²² Özgüç 2002, 400.

²³ H Mezarı 8,00 x3,40 m'dir. A1 ve A Mezarı üst üste kadın ve erkek mezarı olup, 4x2,80 m'dir. B.M. Mezarı'nın uzunluğu; 5,25 m, R.M. Mezarı'nın uzunluğu; 2,80 m, genişliği 1,70 m'dir. T.M. Mezarı'nın uzunluğu; 4,60 m, genişliği 3,70 m'dir.

²⁴Koşay 1951, *passim*; Özyar 1999, 101. Derinlik 1,5 m denilmektedir.

²⁵ Koşay 1951, 59.

kazılarda da bu yangın tabakası höyüğün kuzey doğusunda Erken Tunç Çağı III. tabakasında tespit edilmiştir²⁶. Yapı katları arasında mezar biçimleri, teknik ve eserler açısından hiçbir fark yoktur. Bu nedenle bazı bilim insanlarınca bu mezarlar arasında yapı farkının olmadığı, arazideki morfolojik konum nedeniyle bir eğim olduğu, seviye farkının da bundan doğduğu şeklinde bir yorum da yapılmıştır²⁷. Bu sebeptendir ki mezarlar arasındaki kronolojik farkların tespiti yapılırken bu konu göz ardı edilmemelidir.



Figür 6 a-b: Mezarların topografik plan üzerindeki genel konumları

Ş. A. Kansu, “mezarlarda yapılan kazılarda açığa çıkartılan her beş ölüden dördü kadındır”²⁸ şeklinde belirtse de 13 mezarda bulunan 16 insan iskeleti üzerinde birbirinden bağımsız yapılan arkeolojik ve antropolojik değerlendirmelerden elde edilen verilere göre F, H, K ve S mezarlarında ele geçen iskeletler üzerinde hiçbir bilgi bulunmazken²⁹ D, E, L ve C mezarlarında ele geçen iskeletlerde tahribatın çok olmasından dolayı inceleme yapılamamıştır³⁰. MA Mezarı’nda sadece alt çene ve dişler ele geçmiştir. Bunun da bir kadına ait olduğu bilgisi verilmiştir³¹. BM ve TM mezarlarının ikinci evresinde bulunan iskeletler için “iri adamlar” a ait olduğu şeklinde bir ifade kullanılmıştır³². Yapılan bu çalışmalar sonucunda mezarlarda bulunan iskeletlerin sadece iki tanesinin antropolojik çalışma ile cinsiyetleri belirlenmiştir. Diğer iskeletlerin cinsiyet belirlenmesi ise salt arkeolojik değerlendirmenin sonucu olup, mezar buluntularına dayanılarak yapılmıştır. Tüm bu değerlendirmeler sonucunda, dokuz mezarda bulunan yedi iskeletin kadınlara ait olması, Erken Tunç Çağı III evresinde Alaca Höyük’ü yöneten egemen sınıfın anaerkil bir toplum üyeleri olduğu yargısına sebep olmuştur. Ancak bu yargının kesinlik kazanabilmesi için mezarlarda bulunan ölü hediyelerinin cinsiyetlere göre değerlendirmesinin kesinlik kazanması gerekmektedir. Süs eşyalarının çoğunlukla kadın mezarlarında, silahların ise

²⁶ Çınaroğlu - Çelik 2011, 183-193.

²⁷ Özyar 1999, 79.

²⁸ Kansu 1937, 181; Özgüç 1948, 102.

²⁹ Koşay 1951, 73.

³⁰ Koşay 1938, 66, 68-69, 83; Koşay 1951, 73.

³¹ Arık 1937, 83.

³² Arık 1937, 61-92.

sadece erkek mezarlarında bulunması biçimindeki düşüncenin cinsiyetin saptamasında bir hareket noktası olamayacağı açıktır³³.



Figür 7: Alaca Höyük Eski Tunç Çağı krali mezarlardan genel görüntüler (H. Z. Koşay Arşivinden)

Alaca Höyük'teki kral mezarlarının buluntuları Kuzey Kafkasya'da bulunan geleneksel Maikop metal bulguları, Bulgaristan'daki Varna'da ve Mezopotamya'daki Ur'da kraliyet mezarları ile karşılaştırılmaktadır. Ayrıca Troya Hazinesi diye bilinen Hisarlık Tepe buluntuları da Alaca Höyük kral mezarlarındaki ölü hediyeleri ile çağdaş olup, MÖ 3. binin ikinci yarısına aittir. Farklı bölgelerdeki çağdaş dönemin elitist insanların varlığı hala arkeologlar tarafından tartışılmaktadır. Maikop eserleri üzerine yapılan eski C14 çalışmasında bunların MÖ 2500'lere tarihlendiği belirtilmiştir³⁴. Yeni yöntemlerle eski kazı buluntularının numuneleri üzerinde yapılan C14 analizleri sonucunda ise Maikop buluntularının tarihinin MÖ 4. bine kadar indiği ileri sürülmektedir³⁵. Yine son yıllarda Ankara Anadolu Medeniyetleri Müzesi depolarından alınan beş adet numune üzerinde yapılan C14 analizi sonucunda Alaca Höyük krali mezarlarının MÖ 2850-2450 yılları arasında bir tarihe ait olduğu da ileri sürülmektedir³⁶. Ancak, hem dönemi itibari ile arkeolojik buluntular üzerinde yapılan değerlendirmeler hem de yazının kullanıldığı çevre kültürlerle olan ilişkileri dikkate alındığında, mezarların MÖ 3. binin başlarına ait oldukları görüşü doğruluğunu yitirmekte olup, MÖ 3. binin sonlarına ait olabilecekleri düşüncesi kabul görmektedir. Alaca Höyük yeni dönem kazılarında Hitit Çağı anıtsal yapılarının dışında kalan, dar alanlarda yapılan Erken Tunç Çağı araştırmalarında elde edilen buluntular ve analiz sonuçlarının ortak değerlendirmelerinin tarihlendirme konusunda daha

³³ Baltacıoğlu 2002, 92; TM kadın mezarında iki mızrak ucu buna karşın RM erkek mezarında süs boncukları ve iki küpenin bulunmuş olması sadece buluntuların cinsiyet tespiti için yeterli kanıt olmadığına göstergesidir.

³⁴ Koşay - Akok 1966, 81.

³⁵ Yalçın - Yalçın 2013, 38; Chernykh 2011, 71.

³⁶ Chernykh 2011,71; Yalçın - Yalçın 2013, 38.

sağlıklı sonuçlar vereceği kanaatindeyim. Alaca Höyük krali mezarlarının modern tarihleme tekniklerinin henüz kullanılmadığı bir dönemde gerçekleştirilmiş olması ve bunun sonucu olarak tarihlemenin çoğunlukla karşılaştırma yöntemine dayandırılarak yapılması kronoloji tartışmalarını da beraberinde getirmiştir.

İkiz İdoller

Paleolitik Çağ'dan itibaren, figürinler-idoller genellikle sihirli öğeler, ritüel nesnelere, olarak kabul edilir. Antropomorfik figürinler ilahi varlıklar olarak adlandırılan insan özelliği gösteren şematize objelerdir. Bu objeleri, şekilleri göz önüne alınarak ve tipolojik sınıflandırmaya uygun olarak, doğal ve stilize/şematize olarak iki sınıfa ayırabiliriz. Doğal antropomorfik figürinler gerçeğe uygunluk gösterirken, şematik/stilize antropomorfik figürinler ise doğada görülen varlıklara gerçekten benzemeyen, stilize edilerek oluşturulmuş insan betimlemeleridir. Bunlar Anadolu'nun diğer bölgelerinde Erken Tunç Çağı'nda sıklıkla görülmesine rağmen, aslında tarih öncesi Doğu Akdeniz ve Ege'nin buluntularının karakteristiğidir³⁷. Bu buluntular arasında özellikle konumuz içinde değerlendirdiğimiz idoller stilize/şematize insan biçimli figürinlerdir. Bu objeler muhtemelen ibadet edilen doğaüstü bir varlığın şeklini yansıtmaktaydı³⁸.

Erken Tunç Çağı'nda Orta Anadolu'da, Alaca Höyük ve diğer yerleşim yerlerinde pişmiş topraktan, taştan, kemikten veya metalden, pek çok figürin-idol kadın betimlemeleri bilinmektedir³⁹.

Erken Tunç Çağı öncesi dönemde başlayan geleneğin devamı olarak ele geçen bu buluntuların çoğunluğunu aşırı şematize edilmiş insan biçimli idoller oluşturur. Bunlar farklı uzunluklarda boyunlu, boyunsuz, çıkıntılı kollu veya kolsuz, değişik biçimli baş ve gövde yapılarına sahiptir. Bu çağın idol biçimli insan betimlemeleri geometrik şekillerin farklı kombinasyonları ile elde edilmiş, oldukça farklı ve ilginç görünüşleri ile dikkat çeker⁴⁰.

Yassı olan idoller ya farklı olarak çıkıntı biçimli kollarla ya da bu çağın modası olan kolsuz şekilde betimlenmişlerdir. Genellikle düzgün ya da biçimsiz şekilde daire, oval, teber, üçgen, dörtgen, baklava biçimli başlar ve değişik formlarda geometrik gövdelere sahip bu idollerin bazılarında boyun ayrımı hiç belirtilmemiş bazılarında olabildiğince abartılmıştır⁴¹.

Erken Tunç Çağı III. evre süresince üretilmiş olan madeni insan betimlemelerinin idol biçiminde olanlarının hepsi dövülerek oluşturulmuştur⁴². Bu betimlemeler tunçtan veya altındandır. Alaca Höyük'te III. kültür katı, 5. yapı katına tarihlendirilen H Mezarı'nın buluntusu olan ikiz idol, ölünün çene hizasında dizi halinde beş adet ele geçmiştir⁴³. Üst gövde olasılıkla beli belirten, alt kısmı üçgen biçimli, başı teber biçimli ve çok ince boynu olan birbirine bitişik olarak altından yapılmış idolde gözler, göğüsler ve göbek deliği repousse tekniğinde kabartma olarak gösterilmiştir⁴⁴ (fig. 8). Aynı türdeki kabartma düğmeciklerin gövdenin alt kesimini süslediği görülür. Küt kolları olan altın levhadan yapılmış idolün gövdesinde göğüsün üst kısmında simetrik olmayan delikler mevcuttur. Bunlar süsten ziyade figürü bir yere tutturmak için yapılmış olmalıdır. Bitişik idoller 3x3 cm ölçülerindedir⁴⁵. Altın ikiz idollerin ahşap bir malzemenin süsleme parçası olduğu

³⁷ Yalçın - Yalçın 2013, 42; Makowski 2005, 7.

³⁸ Becker 2010, 24.

³⁹ Makowski 2005, 20.

⁴⁰ Bilgi 2012, 262.

⁴¹ Bilgi 2012, 262.

⁴² Bilgi 2012, 272.

⁴³ Koşay 1951, 60-63.

⁴⁴ Koşay 1951, 60-63, 87; Bilgi 2012, 272.

⁴⁵ Yalçın - Yalçın 2013, 46; Koşay 1951, 62. İdolün ölçüleri 4x4 cm olarak belirtilmiştir.

düşünülmektedir. Bu objenin altından yapılmış olan tekli bir benzeri ise Almanya-Karlsruhe Badischen Landesmuseum sergi kataloğu içinde yer almaktadır⁴⁶.



Figür 8: Alaca Höyük Eski Tunç Çağı krali mezarlarda bulunan ikiz idol

Sonuç

Alaca Höyük'ün III. kültür katına ait krali mezarlardan çıkan zengin buluntular, gömünün Erken Tunç Çağı'nın son evresinde, yapıldığına işaret etmektedir. MÖ 2400-2100 yılları arasında 300 yıl kadar sürdüğü öngörülen Erken Tunç Çağı'nın sonuncu evresi her yönüyle kendinden önceki dönemin sosyo-ekonomik özelliklerinin yaşandığı bir zaman dilimidir.

Zengin mezar buluntularının, MÖ 3. bin sonlarında Anadolu'nun dini, sosyal ve ekonomik yaşamı hakkında fikirler verdiği, o dönem sanatının ve teknolojisinin ulaştığı yüksek seviyeyi gösterdiği ve bunun yanı sıra siyasal yapıya ilişkin ipuçları sunduğu da açık bir gerçektir.

Mezarlarda bulunan ölülerin cinsiyet saptamalarının yapılamaması nedeniyle, mezarların morfolojik açıdan bulunduğu coğrafyanın kronoloji problemlerine neden olması ve bu mezarların dindar veya seküler elitlere ait olup olmadığı, bugün cevabı aranan sorulardır. Ele geçen değerli ölü hediyeleriyle mezar sahiplerinin özellikli bir kesime ait olduğu açıktır. Ancak yeni kazılarla birlikte bu mezar sahiplerinin sosyal ve ekonomik yaşantıları hakkında bilgi sahibi olmak mümkün olacak ve kronoloji problemlerine açıklık getirilecektir.

Mezar hediyeleri arasında yer alan idoller, figürinler, heykelcikler anatomik açıdan dişil tasvirleri içermektedir. Mezarlar içerisindeki dağılımlarına bakıldığında H, A1, L

⁴⁶ Bilgi 2012, 273.

mezarlarında idol ve figürinler yoğunlukta bulunmuştur. Özellikle H Mezarı'nda konumuzun içeriğini teşkil eden beş adet ikiz idol ve üç adet bakır alaşımdan kadın figürin ele geçmiştir. Bu tür buluntular, günlük hayatta belirleyici bir pozisyon ya da ideolojik bir anlam taşıyabileceği gibi tarih öncesi toplumların dini dünyasını bulmak açısından insanların kendi bedenlerini nasıl deneyimlediklerini ve nasıl algıladıklarını da gösterebilir⁴⁷.

Anadolu'da Erken Tunç Çağı mezarlarında bulunan bu doğüstü yaratıkların, (kült nesnelerin ya da idollerin), insan ve ilahi dünyalar arasında aracılık ettiğine ve ölümden sonra ölenlerin refahını sağladığına inanılırdı⁴⁸. Orta Anadolu ve Karadeniz Bölgesi'nde ele geçen heykelcikler ve idoller, insanların hayranlık duydukları ve takdir ettikleri tanrıların kötülüklerinden koruma sembolleri olarak da kabul edilirdi.

İdollerin büyüklüğüne paralel olarak üretimi için kullanılan madde de değişmektedir. Şematik figürinler metal gibi dayanıklı maddeden, daha büyük ve natüralist olanlar ise taştan yapılmıştır. Bunlar muhtemelen gösteriş amacıyla kullanılmak üzere tasarlanmıştır. İdol-figürin gibi özel nesnelere çoğunlukla altın veya gümüş gibi değerli madenler kullanılmıştır.

Konumuzu teşkil eden ikiz idollerin metal örneklerini Alaca Höyük'ün kral mezarlarının seçkin sahipleri, ahşap bir objenin süslemesi olarak cenaze törenlerinde ölü hediyesi olarak sunmuş olmalıdır. Altından yapılmış ikiz idol ile birlikte bulunan madeni figürin ve heykelcikler, Alaca Höyük elitlerinin bolca metal sahibi olduklarının ve bu zenginliklerini ölümden sonra bile göstermek istediklerinin açık bir kanıtıdır.

⁴⁷ Bailey 2005, 11-12; Makowski 2005, 24.

⁴⁸ Wiggermann 1998, 46-53; Makowski 2005, 28.

Bibliyografya

- Arık 1937a R. O. Arık, "Türk Tarih Kurumu Tarafından Yapılan Alaca Höyük Hafriyatı: 1935'deki çalışmalara ve keşiflere ait ilk rapor", *Türk Tarih Kurumu Yayınları V-1*, Ankara, 1937.
- Arık 1937b R. O. Arık, "Alaca Höyük Hafriyatı'nın İlk Neticeleri", *Bellekten* 1.1 (1937), 210-221.
- Baltacıoğlu 2002 H. Baltacıoğlu, "Arkeolojik ve Antropolojik Verilerin Işığında Alaca Höyük Kral Mezarları Konusunda Gözlemler", Ed: N. Ş. Doğan. *Orta Çağ'da Anadolu, Prof. Dr. Aynur Durukan'a Armağan*, Ankara, 2002, 91-112.
- Bailey 2005 D. W. Bailey, *Prehistoric Figurines: Representation and Corporeality in the Neolithic*, London, 2005.
- Becker 2010 V. Becker, "Anthropomorphe Plastiken Westbulgariens und ihre Stellung im südosteuropäischen Neolithikum", *Studia Praehistorica* 13 (2010), 23-40.
- Bilgi 2012 Ö. Bilgi, *Anadolu'da İnsan Görüntüleri: Klasik Çağ Öncesi*, İstanbul, 2012.
- Bittel 1982 K. Bittel, *Atatürk, Mustafa Kemal Atatürk, 1881-1981 vorträge und Aufsätze zu seinem 100. Geburtstag*, Heidelberg, 1938.
- Chernykh 2011 E. N. Chernykh, "Eurasian Steppe Belt. Radiocarbon Chronology and Metallurgical Provinces", Ed: Ü. Yalçın. *Anatolian Metal V, Der Anschnitt, Beiheft 24* (2011), 151-171.
- Chantre 1898 E. Chantre, *Recherches archéologiques dans l'Asie occidentale. Mission en Cappadoce*, Paris, 1898.
- Çınaroğlu - Çelik 2010 A. Çınaroğlu - D. Çelik, *Atatürk ve Alaca Höyük*, Ankara, 2010
- Çınaroğlu -Çelik 2011 A. Çınaroğlu - D. Çelik, "2009 Yılı Alaca Höyük Kazıları", 32. *Kazi Sonuçları Toplantısı* 4.Cilt (2011), 183-193.
- Güterbock 1938 H. G. Güterbock, "Die Tradition und Ihre Literarische Gestaltung bei Babyloniern und Hethitern bis 1200. Zweiter Teil: Hethiter", *Zeitschrift für Assyriologie und vorderasiatische Archäologie* 44 (1938), 45-149.
- Hamilton 1842 W. J. Hamilton, *Researches in Asia Minor, Pontus and Armenia: With some account of their antiquities and geology*, London, 1842.
- Joukowsky 1996 M. S. Joukowsky, *Early Turkey: An Introduction to the Archaeology of Anatolia from Prehistoric Through the Lydian Period*, Iowa, 1996.
- Kansu 1937 Ş. A. Kansu, "Alacahöyük'te Bulunan İskeletlerin Antropolojik Tetkiki", *Bellekten* 1-1 (1937), 180-191.
- Koşay 1938 H. Z. Koşay, Türk Tarih Kurumu Tarafından Yapılan Alaca Höyük Hafriyatı: 1936'daki çalışmalara ve keşiflere ait ilk rapor, *Türk Tarih Kurumu Yayınları V-2*, Ankara, 1938.
- Koşay 1951 H. Z. Koşay, Türk Tarih Kurumu Tarafından Yapılan Alaca Höyük Hafriyatı: 1937-1939'daki çalışmalara ve keşiflere ait ilk rapor, *Türk Tarih Kurumu Yayınları V-6*, Ankara, 1951.

- Koşay – Akok 1966 H. Z. Koşay – M. Akok, Türk Tarih Kurumu Tarafından Yapılan Alaca Höyük Kazısı: 1940-1948'deki çalışmalara ve keşiflere ait ilk rapor, *Türk Tarih Kurumu Yayınları V-6*, Ankara, 1966.
- Macridy 1908 Th. Macridy, "La porte des Sphinx à Euyuk. Fouilles du Musée Impérial Ottoman", *Mitteilungen der Vorderasiatischen Gesellschaft* 13, Berlin, 1908, 1-29.
- Makowski 2005 M. Makowski, "Anthropomorphic Figurines of Early Bronze Age Anatolia", *Archaeologia* 56 (2005), 7-30.
- Naumann 1971 R. Naumann, *Architektur Kleinasiens von ihren Anfängen bis zum Ende der hethitischen Zeit*, Wasmuth, 1971.
- Özgüç 1948 T. Özgüç, *Ön Tarihte Anadolu'da Ölü Gömme Adetleri*, Ankara, 1948.
- Özgüç 2002 T. Özgüç, "Eski Tunç Çağı: Hitit Kültürünün Kaynağı Olarak Hatti Kültürü", Ed: W. Jacob. *Hititler ve Hitit İmparatorluğu, 1000 Tanrılı Halk*, Bonn, 2002, 400-401.
- Özyar 1999 A. Özyar, "Reconsidering the "Royal" Tombs of Alacahöyük: Problem of Stratigraphy According to the Topographical Location of the Tombs", *TÜBA-AR II* (1999), 79-85.
- Turan 2007 T. Efe, "The Theories of the 'Great Caravan Route' between Cilicia and Troy: The Early Bronze Age III. Period in Inland Western Anatolia", *Anatolian Studies* 57 (2007), 47-64.
- Şahoğlu 2005 V. Şahoğlu, "The Anatolian Trade Network and the Izmir Region during the Early Bronze Age", *Oxford Journal of Archaeology* 24.4 (2005), 339-361.
- Wiggermann 1998 F. A. M. Wiggermann, "Nackte Göttin", Ed: D. O. Edzard. *Reallexikon der Assyriologie und Vorderasiatischen Archäologie* vol. 9, Berlin, 1998, 46-53.
- Perrot – Chipiez 1890 G. Perrot – C. Chipiez, *History of Art in Sardinia, Judea and Asia Minor*, London, 1890.
- Yalçın -Yalçın 2013 Ü. Yalçın, H. G Yalçın, "Reassessing Anthropomorphic Metal Figurines of Alaca Höyük, Anatolia", *Near Eastern Archaeology* 76/1 (2013), 38-49.
- Yiğit 2000 T. Yiğit, "Akkadlar Devrinde Anadolu'nun Siyasal Yapısı". *Ankara Üniversitesi Dil ve Tarih-Coğrafya Fakültesi Dergisi* 40.3-4 (2000), 13-28.
- Yiğit 2003 T. Yiğit, "İlk Tunç Çağı'nın Son Evresinde Anadolu'nun Siyasal Görünümü", *Tarih Araştırmaları Dergisi* 33 (2003), 167-182.
- von der Osten 1929 H. H. von der Osten, *Researches in Anatolia 1: Exploration in Central Anatolia, Season of 1926*, Chicago, 1929.